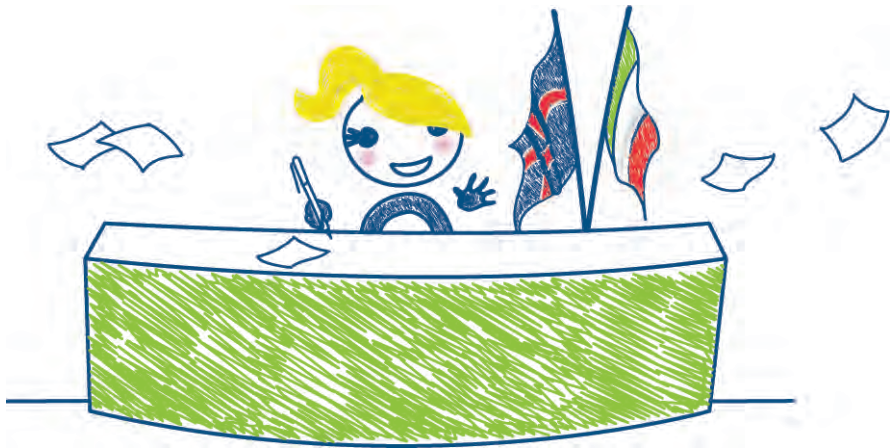


# info



nido

**ENTRATA**

**7:00 – 9:30**



**USCITA**

**15:00 – 16:00**

anticipata 13:30 – 14:00

infanzia

**ENTRATA**

**7:00 – 9:00**



**USCITA**

**15:30 – 16:00** frazionata

anticipata 13:30 – 14:00

primaria

**ENTRATA**

**8:30** inizio attività

entrata 7.00 – 8.30



**USCITA**

**15:00 – 16:00** frazionata

### orario di ingresso

L'orario di ingresso deve essere osservato scrupolosamente al fine di evitare l'interruzione dell'attività didattica in corso. Dopo la prima settimana, i genitori non potranno più accompagnare i bambini in classe, se non in caso di necessità, favorendo così la responsabilizzazione e l'autonomia dell'alunno. I bambini non possono introdurre giocattoli personali in classe. Gli insegnanti non sono responsabili della loro perdita o rottura. Per le uscite anticipate è necessario preavvertire la segreteria.



Ogni società, ogni organizzazione, ogni gruppo sociale, per potersi sviluppare e raggiungere gli scopi per cui nasce, deve avere regole proprie, principi, obiettivi e metodi condivisi.

### REGISTRO ELETTRONICO

La scuola viaggia sul Digitale! È in vigore la piattaforma "Classe Viva" che consente a tutti i genitori di conoscere in tempo reale la giornata didattica di ciascun alunno attraverso un sistema di accesso sicuro e personalizzato.

### ORARIO SEGRETERIA

Dal lunedì al venerdì **dalle 8:00 alle 13:30 e dalle 14:30 alle 15:30.**

Il mercoledì le attività di pagamento e/o saldo sono sospese.

### DIDATTICA A DISTANZA

La dad sarà attuata e garantita solo ed esclusivamente agli alunni coinvolti direttamente o indirettamente in situazioni di contagio al covid-19 debitamente segnalato e certificato.

### DIVISA SCOLASTICA

La divisa scolastica è obbligatoria e deve essere indossata ogni giorno. Le scarpe devono essere comode, da ginnastica, preferibilmente con lo strappo soprattutto per i più piccoli. Queste sono obbligatorie perché la palestra dell'Istituto è dotata dell'esclusivo sistema di pavimentazione morbida antiurto oltre che antiscivolo per la sicurezza dei bambini. Si consiglia di scrivere il nome del bambino nell'apposita etichetta che si trova all'interno della divisa. Il primo venerdì di ogni mese è "No Uniform Day": in quel giorno la divisa scolastica può non essere indossata.

### CONSUMO DI CIBI A SCUOLA

Non sono ammessi alimenti deperibili soggetti alla catena del freddo. Non sono ammesse bevande gassate (ad esempio coca cola, aranciata, ecc.), patatine di ogni genere e popcorn, ma solo succhi di frutta e bevande contenute in contenitori imperforabili (plastica, lattine, tetra pak). I genitori sono pregati di segnalare tempestivamente agli insegnanti tutti i tipi di allergie riscontrate ai propri figli. Invitiamo le famiglie a fornire ai bambini alimenti leggeri. Un frutto, uno yogurt o un pacchetto di cracker può essere sufficiente per "spezzare" la fame e apprezzare il pranzo.

## **BIRTHDAY PARTY**

### **in occasione dei compleanni**

È consentito portare solo la torta (senza candeline) e le vettovaglie (piatti, bicchieri e forchette). Non è consentito portare allestimenti a tema o gadget regalo.

## **SPECIAL LUNCH**

Lo "special lunch" è il pranzo tematico del menù scolastico dell'Istituto. Due sono gli appuntamenti al mese: il pranzo internazionale per conoscere le tradizioni culinarie più caratteristiche del mondo; il pranzo regionale per conoscere meglio le tradizioni del nostro paese. La settimana che precede il pranzo speciale si studieranno gli usi e i costumi di quella nazione o di quella regione.

## **REGOLAMENTO SANITARIO**

I regolamenti sanitari scolastici vengono definiti dai singoli Comuni in stretto rapporto con i servizi di Pediatria di Comunità e determinano le condizioni di accesso e fruizione delle strutture scolastiche presenti sul territorio.

## **ASSENZE**

I bambini assenti per 5 o più giorni saranno riammessi in classe previa consegna di un certificato medico, secondo le disposizioni ministeriali e a garanzia di ogni famiglia. In caso di malattia infettiva i genitori sono pregati di avvisare tempestivamente la scuola per la tutela degli altri bimbi e dei loro familiari. Si prega di avvisare in anticipo se le assenze saranno per viaggi o vacanze che durano più di 5 giorni.

## **SOMMINISTRAZIONE FARMACI**

Le insegnanti e i collaboratori non sono autorizzati a somministrare farmaci (ad esempio: pomate, antibiotici, gocce, sciroppi, ecc.) ai bambini anche in presenza di deleghe, ricette mediche o autorizzazioni scritte o verbali da parte dei genitori. Possono essere utilizzati solo i presidi sanitari contenuti nella cassetta di pronto soccorso. Qualunque malessere dovesse aver avuto il bambino la sera prima dovranno essere avvertite le educatrici, che saranno in grado di cogliere qualsiasi avvisaglia.

## **ALLERGIE E INTOLLERANZE**

Per i bambini interessati da allergie e/o patologie croniche (favismo, celiachia, diabete e altre condizioni cliniche organiche) è necessaria la comunicazione tempestiva dei genitori all'atto dell'iscrizione su apposito modulo da ritirare in segreteria.

## **PEDICULOSI**

Per la prevenzione alla Pediculosi si applica il protocollo operativo concordato con l'ASL di Aversa che prevede il certificato medico o l'autocertificazione del genitore per la riammissione del bambino nella comunità. Si invitano i genitori a fare prevenzione nei periodi indicati dalle linee guida sanitarie: controllare periodicamente (una volta alla settimana) il cuoio capelluto del proprio figlio, soprattutto la nuca e dietro le orecchie, perché i parassiti sono facilmente trasmissibili tra i bambini.

## **ASSICURAZIONI ED INFORTUNI**

I bambini iscritti sono assicurati per eventuali infortuni nei locali interni della scuola, nel giardino e durante tutte le uscite didattiche.

## **VISITE GUIDATE E VIAGGI DI ISTRUZIONE**

Le visite guidate e i viaggi d'istruzione si configurano come esperienza di apprendimento e di crescita della personalità e rientrano fra le attività integrative della scuola.

## **PIANO DI EVACUAZIONE**

I responsabili della sicurezza predispongono il piano di evacuazione dei plessi ed effettuano periodicamente esercitazioni e iniziative per l'aggiornamento dei docenti.

## **RICEVIMENTO GENITORI**

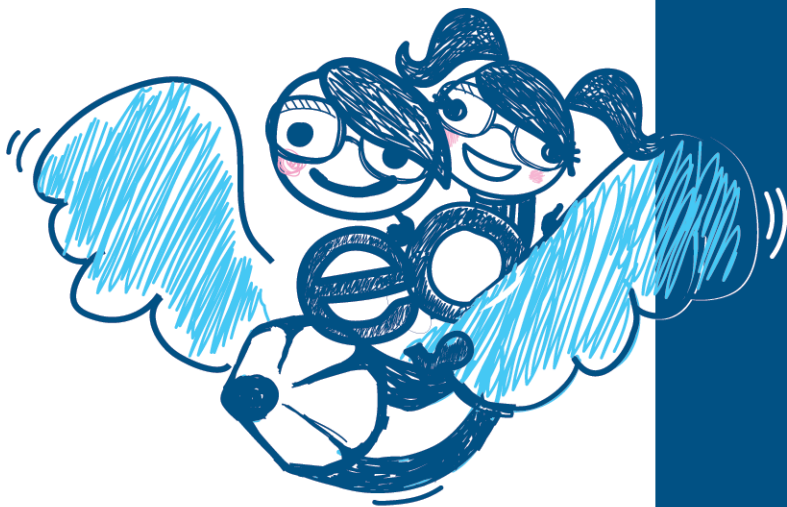
Gli insegnanti ricevono i genitori nei giorni e nelle ore programmate dal calendario scolastico. Gli insegnanti organizzano i colloqui per appuntamenti individuali. Colloqui per esigenze particolari potranno avvenire anche in altri momenti dell'anno, su richiesta degli insegnanti o dei genitori.

## **NEWSLETTER**

Il servizio di Newsletter assicura la comunicazione di ogni evento, ricorrenza o appuntamento previsto dal calendario didattico della scuola. È necessario indicare l'indirizzo di posta elettronica sul modulo di iscrizione apposito. Eventuali cambi di indirizzo e/o numero telefonico dovranno essere riferiti tempestivamente alla segreteria.

## **PUBBLICAZIONI E AUTORIZZAZIONI PER I CANALI SOCIAL**

La scuola desidera aggiornare costantemente i genitori sulle attività e laboratori degli studenti. In tal senso, cura la pubblicazione di contenuti, immagini e/o video dei momenti più caratteristici della giornata.



## **GRUPPO FACEBOOK** **Froebel Friends**

Gruppo chiuso a cui è possibile accedere previa richiesta di iscrizione. È necessario autorizzare il trattamento delle immagini attraverso apposito modulo disponibile in segreteria.

**froebel**  
international school

Aversa  
via Cilea 49  
tel. 081 8907746  
[www.froebel.it](http://www.froebel.it)

